



涉外安全资讯平台

教育部“平安留学”行前教育平台

网站：<http://palx.cscse.edu.cn/#/index>

微信公众号：pinganliuxue

微信小程序二维码：



国家移民管理局(微信号:NIANEWS/微信小程序:国家移民管理局)

外交部全球领事保护与服务应急呼叫中心热线号码：

+8610—12308或者+8610—59913991

“外交部12308”微信小程序

中国领事服务网、领事直通车(微信号:ls12308)

海外校友会

网站：<http://zuua.zju.edu.cn/aa/branch>

微信公众号：zjuer1897

微信视频号：zju-alumni

北美校友会联系方式：zjuaa1976@zjuaa.org

欧洲校友会联谊会联系方式：Libei.a.wu@gmail.com

亚太校友会联谊会联系方式：xieying65@hotmail.com

鹏北海，凤朝阳。又携书剑路茫茫。

今日的启程，是明日的守望。

愿各位学子圆留学梦，立报国之志，成平安行！

平安留学

出国(境)交流行前指南



目录

行前准备

接受行前指导	01
注意境外安全	01-02
掌握应急联系方式	03
检查证照有效期并办妥签证或签注	04
核对机(车、船)票	04
购买必要保险	05
体检和防疫	05
慎重携带个人药品	06
切勿携带违禁物品	07
留下联系方式以备应急	08

行中注意

检查保管好携带的物品	09
进行公民登记	10
维护对外形象	11
提高安全防范意识	12-13
遇事及时求救	14
依法理性维权	14

因公派出手续和流程

公派本科生	15
公派研究生	16

行前准备

接受行前指导

拟留学人员应注册登录平安留学在线培训平台(网址:<http://palx.cscse.edu.cn/#/index->),按系统提示完成在线行前培训学习。



注意境外安全

提前了解目的地国家或地区当前安全形势。外交部及有关驻外使领馆发布的海外安全提醒共分三个级别,由低到高分别是“注意安全”、“谨慎前往”和“暂勿前往”,如中国公民在“暂勿前往”提醒发布后仍坚持前往有关国家,有可能导致当事人面临极高安全风险,并将严重影响其获得协助的实效,因协助而产生的费用由个人承担。

遇到突发事件或重大事项应第一时间与当地警察部门联系,或与中国驻当地使(领)馆,驻香港、澳门特别行政区特派员公署联系,并第一时间报告学院(系)和学校。

对公派学生的特别提醒:如遇政局不稳或严重自然、人为灾害等,应事先向学院(系)、学校请示后再出行。

行前准备

掌握应急联系方式

行前了解中国驻外使领馆、驻香港、澳门特别行政区特派员公署及当地应急电话。若目的地国与中国无外交关系，可保存中国驻其周边国家使领馆的电话，以便就近求助。

外交部全球领事保护与服务应急呼叫中心热线号码：**+8610—12308**或者**+8610—59913991**。

领事直通车微信公众号及“外交部12308”微信小程序也可提供相关支持。



检查证照有效期并办妥签证或签注

证照剩余有效期一般应在六个月以上，否则可能影响出行人签证或签注的申办，或影响出行人回国（境）外的行程安排。

确保申办签证种类与出国目的相符，签证的有效期、停留期和入境次数与出行计划一致。需要注意的是，根据国际惯例，即使出访人已取得一国签证，该国仍有权拒绝出访人入境且无需说明理由。

核对机（车、船）票

仔细核对票面上所显示的登机（车、船）时间、地点以及联程票的前后衔接是否正确。

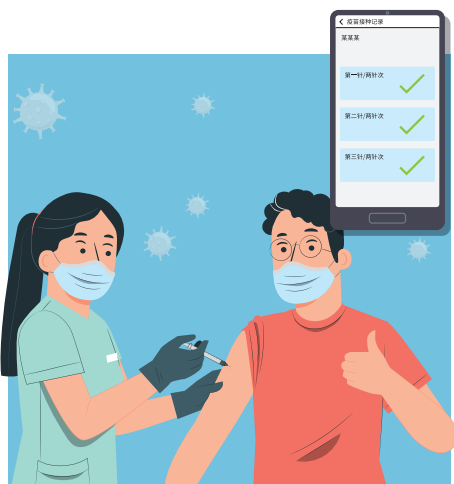
行前准备

购买必要保险

国(境)外医疗费用普遍较高,建议可根据自身情况及目的地国家或地区情况,购买人身安全和医疗方面的必要险种。

体检和防疫

建议行前进行全面体检,并根据目的地国家或地区要求的情况,进行必要的预防接种,并随身携带接种证明。



慎重携带个人药品

建议提前了解目的地国家或地区的海关规定,在允许的范围内选择所携带药品的品种和数量。如因治疗自身疾病必须携带某些药品时,应请医生开具处方,并备齐药品的外文说明书和购药发票。



行前准备

切勿携带违禁物品

严格遵守目的地国家或地区海关在食品、动植物制品、酒、烟草、金银饰品和外汇等方面的入境限制。尽量使用可用于国际支付的银行卡，避免携带大量现金，如携带大额现金，必须按规定向海关申报并妥存申报单。

严禁携带毒品、国际禁运物品、受保护动植物制品及目的地国家或地区禁止携带的其他物品等入境。

请勿为他人携带行李或物品。

留下联系方式以备应急

出行前在证照“应急资料”页内详细写明家人或朋友的地址、电话号码，以备紧急情况下有关部门能够及时与他们取得联系。

做好证照信息页、签证或签注页、身份证的备份工作，并与原件分开放置。

一 行中注意



检查保管好携带的物品

出入境时,所带物品可能会被开箱检查甚至扣留,请勿携带含有敏感信息的电子设备或纸质资料。行李放在可触及范围内,重要文件资料及贵重物品随身携带。如果发现托运的行李物品受损或被盗,要及时向航空公司索取有关证明。如遭遇外方边境海关执法人员深入盘查或扣押电子设备等,应冷静妥善应对,如遇紧急情况,请及时联系驻当地使领馆寻求协助,事后及时向所在单位或学院(系)的相关负责人反馈情况。

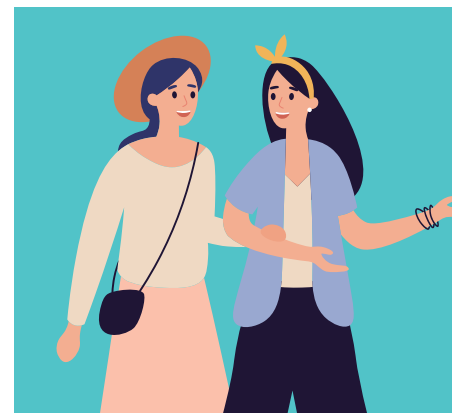
进行公民登记

如出行人将在国外停留较长时间或所在国局势不稳,建议可通过中国领事服务网“出国及海外中国公民自愿登记”系统(<http://ocnr.mfa.gov.cn/expa/>)进行公民自愿登记,以便出现紧急情况时,使领馆能及时与出访人取得联系。

一 行中注意

维护对外形象

自觉维护国家主权、国家形象和民族尊严。自觉遵守中华人民共和国及往访问国(地区)法律法规,尊重当地风俗习惯和宗教信仰,遵守交流单位相关规定。重视社交礼节和仪容服饰,言谈举止大方稳重,展现当代大学生的良好风貌,保持警惕,自觉抵制不良思潮,不做有辱国格和尊严的举动。对外交往谦虚谨慎、内外有别,以学术交流和民间交流为主,对重大敏感国家问题不随意发表评论,不参加往访国(地区)的政治活动和不正当的非法经济活动。



提高安全防范意识

注意防盗、防抢、防诈、防骗。

1. 交友需谨慎,切勿单独与网友见面,不要随便让陌生人进入住处;不吃离开过视线的食物,不喝不明来源的饮料;在社交媒体上发照片时,注意遮挡个人信息;不随意连接公共场所不明来历的wifi。
2. 出门尽量结伴而行,尽量避免走人少僻静的地方,尽量避免单独夜间出行;如遇到纠缠,应迅速离开,并注意是否被尾随;不得不独自出行时,至少要让一位朋友知道你的位置,保持手机畅通,遇到可疑情况立即报警。

一 行中注意

3. 出门尽量不要随身携带贵重物品或大量现金,也不要再在居住地存放大量现金;使用信用卡购物后,应仔细核对账单,丢弃收据前应撕毁;如丢失信用卡,应立即电话挂失;切勿在黑市上换汇,也不要通过微信、支付宝与不认识的人换汇。

4. 夜间和外出时锁好门窗,不要将房屋的钥匙借给他人;了解住所内灭火器的存放位置,熟悉住所附近的逃生路线和应急通道;提前了解和学习一些基本逃生方法,遇到突发事件保持冷静;遇到重大决策应与领队老师或家长商量。

5. 如遇警察检查护照等证件,应予配合,同时可请其出示证件,记下其警牌号、警车号。



遇事及时求救

熟记当地火警、急救、警察等应急电话,遇事及时求助。如人身安全或财产受到侵害,应以人身安全为首要,尽量记住对方体貌特征、车辆号牌等信息并立即向当地警方报案,并请其出具报警证明,以便日后办理保险理赔、证件补发等手续。

依法理性维权

如出访人权益受到侵害,可通过向当地主管部门投诉、司法起诉等正当途径维权,不要采取过激行为。对于当地警察、移民部门的执法行为,不要暴力抗法或者试图贿赂以减轻或免除惩罚,如有必要及时寻求领事保护。

因公派出手续 和流程

公派本科生

1. 校内系统流程手续：

学生须在教学管理信息服务平台 (zdbk.zju.edu.cn) 上办理派出和返校手续。相关流程：

- ①派出：学生所在学园或学院(系)审核-项目单位审核-学生填写意愿并上传承诺书-项目单位终审推荐-学生上传派出材料-项目单位审核派出
- ②返校：学生于项目结束后3天内上传回校材料-学生所在学园或学院(系)审核并做回校办结

2. 校内选退课手续：

如学生参加校外交流学习的时间超过当学期时间的三分之一以上，或课程考核期间不在校内，应在外出交流前将所选课程全部退选。未按规定退课者成绩记“零分”。

已列入短期交流学习项目，但交流回校后仍能参加学期剩余三分之二以上课程学习并能正常参加考核的学生，应按时参加相应学期的正常选课。

对国际联合学院(海宁国际校区)本科生的特别提醒：如到合作办学高校交换，手续和流程按照所在联合学院的要求执行。



公派研究生

学生须严格按照《浙江大学研究生因公出国或赴港澳台申请手续办理流程》办理申请审批手续。

- 1.派出：学生填写申请并签署承诺书-导师审核-学院(系)研究生科审核-学院(系)党政领导审核-派出。
- 2.返校：学生于回国(境)两周内填写回国(境)资料并向学院(系)报到-学院(系)研究生科审核。